

# 丝路下的世界艺术图景： 由立陶宛艺术展引发的思考

缙梦媛

为了加强中国与中东欧国家文化交流与合作，文化部主办的“2017中国—中东欧国家文化季”活动于2017年4月至12月在全国不同地区陆续展开，包括了音乐、舞蹈、戏剧、展览等领域。受邀参加文化季的中东欧十六国均为“一带一路”沿线国家。5月，中国美术馆举办的“立陶宛艺术：透过风景的思考”展与广东美术馆举办的“征候与变革——中东欧当代艺术展”都源于文化季的来华项目。就立陶宛艺术展而言，展品囊括了20世纪以来立陶宛艺术中最具代表性的作品，使观众得以在具体的时间纬度中观察立陶宛各个方面的问题及变化。在这个以风景为主题的展览中，我们需要思考的不仅是作品中的风景，还有看风景的视野，这是我们当下对立陶宛、对中东欧、对世界的姿态与立场。

文化艺术的交流是一个互动、持续的过程。北京在2000年6月举办过“立陶宛美术作品展”，展出了50位立陶宛艺术家的70件作品，之后在立陶宛也举办了中国美术作品展，这是中国美术家协会与立陶宛美术家协会合作促成的交流活动。今年“立陶宛艺术：透过风景的思考”展是由中国美术馆、立陶宛国家美术馆、立陶宛国家画廊、立陶宛驻华大使馆联合主办，向国内观众展示了立陶宛国家美术馆的珍贵藏品及部分私人藏品。今年1月20日，我国的“丝路瑰宝展”在拉脱维亚首都展出后移至立陶宛首都维尔纽斯国家美术馆所

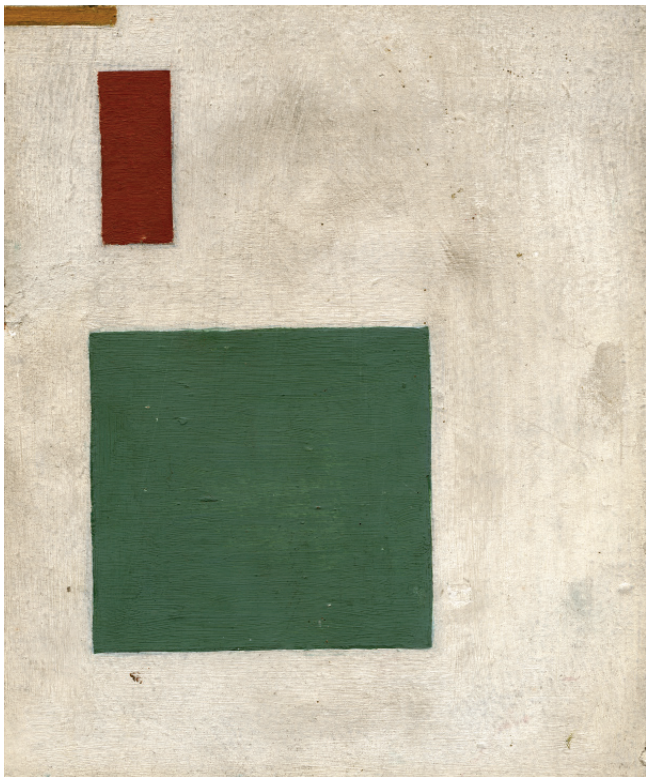
属的应用与设计博物馆开幕。这些交流与互动使中国与立陶宛不仅增进了彼此艺术文化的理解，也使双方进一步建立了多方合作的文化机制与交流平台。那么，透过立陶宛的“风景”，可以引发我们哪些思考？

第一，当下立陶宛艺术现状与中立两国文化交流的关系。

“立陶宛艺术：透过风景的思考”展集中展示了20世纪至今的立陶宛艺术风貌。1906年，立陶宛开始举办专业美术展览并成立美术家协会，组织展览和推广民族艺术。立陶宛艺术深受西欧文化影响，从古典主义到现代主义，立陶宛艺术家们都有着积极的研究和探索，但他们注重立足本国民族文化的表达，往往将外来文化与本土精神相结合进行创作。从本次展出的作品中亦可见到许多现代主义流派的表现方式，但同时蕴含着鲜明的本土特色。展览分为“画家的视角”、“开放的结构”、“去浪漫主义色彩”以及“绘制风景”四个部分，69件作品涵盖了绘画、雕塑、摄影、物体、装置和影像艺术等多种媒介。这些作品中不乏20世纪初期浪漫主义和现代主义的绘画作品，20世纪中期的表现主义和极简主义绘画、雕塑作品，也有近几十年的新表现主义绘画和当代艺术作品，揭示了20世纪以来立陶宛人民对社会、历史、政治和文化的深度思考。立陶宛历史上曾因政治和军事原因而属于不同国家，尤其在两次世界大战期间，立陶宛曾被德国、苏联几次占领，直到20世纪末才实现独立，后加入联合国。立陶宛与中国这一百多年来社会巨变，发展迅速，都面临着如何处理本土文化与国际风格关系的问题，如何在同质化的国际风格中保持文化特性，如何在当下文化冲击中保持国家传统文化延续不断，并能发展出时代新象。艺术家的思考不仅包含当下世界共同面对的人类问题，也包含自身文化何去何从的问题。立陶宛的博物馆种类和数量较多，他们热爱多彩的生活、热爱传统民间工艺。1933年在维尔纽斯建立的立陶宛艺术博物馆是立陶宛最大的艺术馆，其馆藏分为美术、应用艺术和民俗艺术三类，后两类艺术作品在藏品中占有相当大的比重，如陶瓷、琥珀、玻璃、纺织、家具、木雕、钱币、钟表……立陶宛甚至还有无神论和宗教史博物馆、魔鬼博物馆、种族屠杀受害者博物馆、第九堡垒博物馆等，由此可见立陶宛人民对生活、生命细致敏锐的感受力以及对文化传统强烈的认同感与责任感。这与中国当前对民间艺术的重视、保护非物质文化遗产的立场是一致的，立陶宛在一定意义上可以成为我们审视自己的一面镜子，这应该也是中立两国文化交流的意图所在：同一个世界，相似的处境，我们该如何互鉴互助、携手前行？

阿尔图罗斯·莱拉 橡树(一)选自系列作品：“地球的力量” 125×125厘米 2005—2012





维陶塔斯·凯鲁克斯塔斯 至上主义组成 纸板蛋彩画 25×20厘米 1922—1923



泰奥多拉斯·卡齐米拉斯·瓦拉蒂斯 昆虫 金属、花岗岩 22.5×20.2×20.7厘米 1973

第二，“一带一路”下的文化交流在政治经济战略合作中的意义。发源于中国的丝绸之路作为连接亚洲、非洲和欧洲的陆地、海上商业贸易路线已成为古代东西方经济、政治、文化等方面交流的主要通道。中国如今提出共同建设“丝绸之路经济带”、“21世纪海上丝绸之路”是基于国家发展形势做出的战略部署，倡导中国与古丝路沿线国家进一步加强合作，形成责任共同体、利益共同体和命运共同体，主张政治互信、经济融合和文化包容。文化包容的前提是互相了解，了解彼此文化的过去与当下，目的是使不同文化回到基本的“人”的问题上来，取得共鸣与认同。立陶宛艺术展以风景为主题，其意在于风景是不同国家在文化艺术表达中一个重要的通用的语言。当人们面对风景时，会超越国境思考人与自然、人与人的问题。立陶宛国家美术馆馆长洛丽塔·雅布隆斯基涅在新闻发布会上介绍了立陶宛那些走出国门具有国际视野的艺术家，他们在世界之旅中思考艺术问题。如克里斯蒂娜看到自然可以帮助人治愈疾病，她在作品中用了声音和图像展示自然之力如何帮助病人实现心理和身体上的痊愈。对“人”的理解和关怀正是艺术、文化的终极目标，文化交流应以此为基础，进而逐步展开政治经济领域的合作。

第三，美术研究需要真正的世界视野。过去我们对外国美术的关注多限于欧美发达国家，很多时候他们甚至代替了我们眼中的“世界”，但真正的世界是丰富各异的，那些被西方和我们忽视的地区、国家也有着异彩纷呈的人文生活，真正的世界视野必须把所有地区纳入其中。“一带一路”虽然为我们指出了具体的方向，但视野转向更重要的意义是新视野的开启，在研究世界美术时我们需要开放的姿态，无偏见地看待自己与外部世界，将文化现象跨越边界放入广阔的环境中研究其实际

运动轨迹，还原真实的历史与真实的世界。这对于艺术史论研究意义深远，之前已经有不少学者关注中国与外部国家之间文化交流的具体问题，如今国内国际着重关注丝路文化交流，艺术史领域或许会发生更多有意义的进展和突破。

第四，美术馆、博物馆文化传播功能的拓展。现在的美术馆、博物馆已经不仅仅停留在对作品的展示，而是竭力通过多种途径表达文化思想。多媒体等技术手段的运用无疑为展览提供了更有效的传播方式，而展品之外知识普及层面的探索仍是展览中需要加强的工作。立陶宛的艺术展上应展示更多国家及艺术的相关信息：如该国历史、艺术源流、古丝路中与中国的交往、国内当下艺术状态、艺术史研究的重要成果、参展艺术家的详细介绍等。一个文化交流展不仅要让观众获得基本的他国艺术印象，更要认识创作艺术的人。为什么选择这些艺术家的作品代表立陶宛艺术，他们因何而立陶宛推崇？除了作品，我们还想知道作品的故事。这应该是观众更想通过展览获得的信息。美术馆应该尽可能为大众知识普及服务，让专业知识通俗易懂，引发公众的好奇心并鼓励深入探索，而不是只做专业研究者看得懂的展示。文化传播功能的拓展使美术馆、博物馆的社会价值逐步提高，当观众走进馆内，其收获的将是一个全方位的、快速传递的知识思想体系，这对于公众来说是更为有效、有意义的观展体验。

在深入“一带一路”文化交流的背景下，美术馆通过引进、展示沿线国家的艺术作品，为国内观众呈现了那些不同以往的世界艺术图景。这个世界不再是以欧美主要国家为代表的世界，而是告别了地方中心偏见的真实存在的世界。我们的视野正在形成开放的姿态，在一个世界之维中认识自己与外界，以及彼此往来在世界图景中的意义。□